

Orientación sobre seguridad para empleados nuevos

Agenda de la clase

- Descripción general del Programa de Salud y Seguridad Ambiental (EH&S)
- Descripción general de Servicios de Riesgos
- Descripción general de Seguridad Pública (DPS)



Descripción general del Programa de EH&S

Agenda para descripción general del Programa de EH&S

Compromiso de PCC con la seguridad

Funciones y responsabilidades

Programas y procesos de EH&S

Conciencia sobre seguridad general

Recursos de EH&S



La orientación sobre seguridad para empleados nuevos está ligada al Capítulo 1 del Manual de Seguridad y Salud (H&SM) de PCC – *Políticas y responsabilidades de seguridad general*

Compromiso de PCC con la seguridad

Compromiso de PCC con la seguridad

- La **Política B507 de la Junta Directiva de PCC** es el compromiso general que tiene el Colegio de proveer un ambiente seguro y saludable para sus empleados, estudiantes y visitantes; también aborda las prácticas respetuosas del medio ambiente.
- EH&S, Servicios de Riesgos y Seguridad Pública proveen de una manera independiente y colectiva la supervisión de varios programas de seguridad ocupacional, seguridad pública, responsabilidad legal y ambientales; también proveen recomendaciones y lineamientos para la prevención de lesiones, enfermedades, emergencias y daños ambientales.
- Los comités de seguridad también desempeñan un papel importante en cada campus y en algunos centros de servicios, y tienen responsabilidades para asegurar que la política de la Junta Directiva de PCC sea un proceso cambiante en todos los niveles de la organización.

Funciones y responsabilidades

Funciones y responsabilidades

Agencias reguladoras – PCC debe asegurar que sigamos cumpliendo con las agencias siguientes:

- Administración de Seguridad y Salud Ocupacional de Oregon (OSHA)
- Departamento de Calidad Ambiental de Oregon (DEQ)
- Jefe de Bomberos del Estado

Las siguientes diapositivas describen las funciones y responsabilidades dentro de PCC para cumplir con estas regulaciones e incluyen:

- Responsabilidades de los comités de mantenimiento / seguridad
- Responsabilidades de su departamento
- Responsabilidades de los empleados

Requerimientos de las agencias reguladoras

- Compromiso de la administración con la seguridad
- Participación de los empleados en la seguridad
- Entrenamiento sobre seguridad
- Inspecciones de seguridad
- Proveer y evaluar el equipo de protección personal
- Servicios de higiene industrial
- Investigaciones de accidentes
- Residuos regulados
- Tanques de almacenamiento de combustible
- Calidad del agua
 - Protección contra aguas pluviales
 - Drenaje sanitario
- Calidad del aire
- Protección contra incendios

OSHA de OR

DEQ

OSFM

Comités de administración y seguridad

- Cada campus y/o centro de PCC tiene un comité de seguridad cuya responsabilidad es aconsejar a la administración sobre las cuestiones de seguridad en el lugar de trabajo, así como también recomendar a los líderes cómo proteger mejor la seguridad y salud de los empleados.
- Su conexión con los comités de seguridad es a través del sitio web de EH&S, donde usted puede:
 - Encontrar quiénes son sus representantes
 - Revisar cuándo se realizan las reuniones y
 - Leer las actas de la reunión
 - Únase al comité



Responsabilidades de los departamentos

Cada departamento tiene riesgos únicos; por lo tanto, usted recibirá información de su administrador, supervisor o decano sobre cómo desempeñar su trabajo de una manera segura. Como resultado de esto, cada empleado nuevo debe reunirse con su administrador, supervisor o decano y revisar la ***Lista de verificación sobre seguridad en los departamentos para empleados nuevos*** y la ***Tabla de entrenamiento*** asociadas con el Capítulo 1 de H&SM. La discusión debe incluir:

- Evaluación del equipo de protección personal (si corresponde)
- Entrenamiento requerido sobre integración y/o seguridad
- Revisar el equipo, procesos y sustancias químicas de su departamento
- Familiarizarse con el equipo de emergencia de su departamento
- Identificar al representante del comité de seguridad de su departamento

Responsabilidades de los empleados



Como empleado, su función en la seguridad incluye:

- Familiarizarse con y seguir los lineamientos, procedimientos y procesos de seguridad correspondientes usando el Capítulo 1 de H&SM como base
 - Incorporar la seguridad en cada paso/proceso
- Estar alerta y reportar a su supervisor cualquier condición o práctica peligrosa
 - Si usted mira algo, ¡diga algo! Use ReADY o llame al Centro de Peticiones de Servicios de FMS para solicitar asistencia o reportar un problema de seguridad.
- Reporte inmediatamente a su supervisor todas las lesiones y accidentes evitados

Reportando los problemas a Salud y Seguridad Ambiental

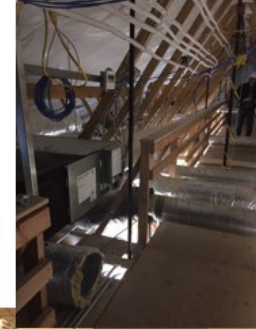
Ya mencionamos que los empleados pueden reportar los problemas de seguridad y ambientales a través del comité de seguridad de su campus o centro y a través de SRC vía ReADY.

- Otras maneras de reportar los problemas de seguridad incluyen:
- Hacer sugerencias a la administración sobre los programas, planes, prácticas o temas de entrenamiento sobre seguridad
- Hacer sugerencias sobre la prevención y el control de peligros
- Mostrar a sus compañeros de trabajo cómo trabajar de una manera segura
- Presentar un *Reporte de condiciones peligrosas*
- Ayudar a evaluar los elementos del Programa de Salud y Seguridad de PCC

Programas y procesos de EH&S

Pasos del proceso de Salud y Seguridad Ambiental de PCC

1. Identificar los peligros
 1. Procesos, maquinaria, sustancias químicas
2. Eliminar o reducir los peligros
 1. Controles de ingeniería
 2. Controles administrativos
 3. Equipo de protección personal
3. Identificar los requerimientos de cumplimiento de seguridad correspondientes
 1. Desarrollar los procedimientos y las prácticas
 1. Requerimientos regulatorios
 2. Mejores prácticas
 3. Letreros
 2. Identificar las necesidades de entrenamiento
 3. Monitorear los resultados
 4. Revisar y actualizar
 5. Pasos similares ocurren para Seguridad Ambiental
 6. Cumplimiento y protección



Paso uno del proceso de seguridad de PCC – Identificar los peligros

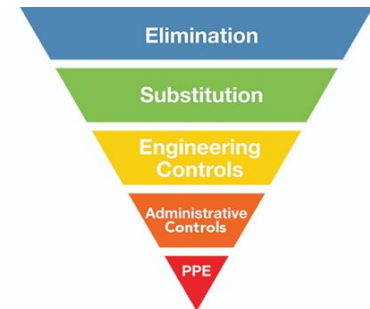
PCC ha identificado los peligros potenciales que existen en las siguientes categorías:

- Ambiente laboral – superficies del piso, limpieza, exposición a caídas, saneamiento, calidad del aire interior, moho, laboratorios, talleres, construcción
- Maquinaria – peligros asociados con trituración, rotación, cortado, golpear, liberación de materiales, vibración
- Energía – eléctrica, neumática, hidráulica, cinética, potencial, química, radiológica
- Vehículos – transporte de personas, equipo para manejar materiales, acceso
- Sustancias químicas en el aire – partículas (polvos, rocíos, humos, fibras), gases y vapores
- Materiales de construcción peligrosos – asbestos, plomo, sílice, radón, formaldehído
- Ergonómico – movimientos repetidos, levantar cosas , posición del cuerpo

Paso dos del proceso de seguridad de PCC – Controles de peligros

PCC sigue la jerarquía de controles del Instituto Estadounidense de Estándares Nacionales (ANSI) cuando busca una solución a los peligros:

- 1ª solución preferida - Controles de ingeniería
Distancia, aislamiento, sustitución
- 2ª solución preferida - Controles administrativos
Tiempo, rotación de trabajadores, procedimientos escritos
- 3ª solución preferida - Equipo de protección personal (PPE)
 - Protección de la cabeza
 - Protección de los ojos
 - Protección del rostro
 - Protección de los oídos
 - Protección respiratoria
 - Protección de las manos
 - Protección de los pies
 - Protección del cuerpo
 - Protección contra caídas



Paso tres del proceso de seguridad de PCC – Identificar los requerimientos de cumplimiento para los programas escritos

- **Capítulos (x27) en el *Manual de Salud y Seguridad*, incluyendo:**

- Capítulo 1 - Políticas y responsabilidades sobre seguridad general
- Capítulo 2 - Investigación de accidentes e incidentes
- Capítulo 3 - Estatutos para los comités de seguridad
- Capítulo 8 - Comunicación sobre peligros
- Capítulo 12 - Equipo de protección personal
- Capítulo 18 - Notificación de peligros para contratistas
- Capítulo 20 - Programa de protección contra caídas
- Capítulo 21 - Residuos regulados
- Capítulo 22 - Protección y defensa del ambiente
- Capítulo 24 - Plan de prevención de enfermedades causadas por el calor
- Capítulo 25 - Plan de protección contra el humo de incendios
- Capítulo 26 - Seguridad de andamios
- Capítulo 27 - Seguridad de gases comprimidos

Cubierto en *Online NESO*

Capítulos nuevos

Paso cuatro del proceso de seguridad de PCC – Implementación de programas

Desarrollar políticas y procedimientos:

- Implementar los requerimientos regulatorios y estándares de seguridad
- Aplicar las mejores prácticas de la industria
- Expandir los capítulos del H&SM o crear capítulos nuevos
- Alinearse con Sostenibilidad y Terrenos
- Asegurar que se coloquen los letreros y rótulos correspondientes



Paso cinco del proceso de seguridad de PCC – Identificar las necesidades de entrenamiento

- Muchos de los capítulos en el Manual de Salud y Seguridad tienen entrenamientos asociados
 - La orientación sobre seguridad para empleados nuevos se asocia con el Capítulo 1
- El sitio web de EH&S contiene los recursos para entrenamientos sobre temas específicos
- Use *MyCareer@PCC* para buscar o registrarse para el entrenamiento sobre seguridad
- El currículo del entrenamiento sobre seguridad de PCC puede incluir, entre otros:
 - Requerimientos de OR-OSHA o DEQ correspondientes
 - Mejores prácticas de la industria
 - Experiencia de los instructores
 - Uso de materiales fundamentales (prerrequisitos)

Las necesidades de entrenamiento se identifican por tema y departamento en el Capítulo 1 del H&SM

Pasos cinco y seis del proceso de seguridad de PCC – Monitorear y actualizar los programas de Salud & Seguridad Ambiental

Si PCC introduce programas académicos nuevos,
ubicaciones nuevas o equipo nuevo,
esto podría = peligros nuevos

Siga los mismos 6 pasos para determinar los peligros
para los empleados y cómo mitigarlos

Aun más, EH&S monitorea las tendencias de
lesiones/incidentes para determinar los patrones
de frecuencia y severidad



Conciencia sobre seguridad general

Incidentes/accidentes más comunes – Resbalones, tropezones y caídas

En PCC, los peligros que ocasionan resbalones, tropezones y caídas son el factor número uno que contribuye a los incidentes reportados. ¿Cómo podemos prevenir estos incidentes?

- Las superficies para caminar y todos los pasillos de emergencia necesitan estar despejados en todo momento
 - Libre de peligros para tropezones: obstrucciones, cables, defectos
 - Libre de peligros para resbalones: líquidos
 - Los escalones deben estar en buenas condiciones y los pasamanos deben usarse
 - Las plataformas de trabajo de 4 pies o más altas necesitan barandillas y un acceso apropiado
 - Las personas deben eliminar o reducir las distracciones y considerar el uso de zapatos

Tome en cuenta que el equipo de seguridad para emergencias necesita mantenerse accesible y sin bloqueos (por ejemplo: duchas de seguridad, lavados de ojos, kit para derrames de sustancias químicas, extintores de incendios, cobijas y estaciones para activar alarmas manualmente, kits de primeros auxilios, etc.).

Incidentes/accidentes más comunes - Levantamientos

En PCC, los levantamientos y el manejo manual de materiales son la causa principal de los incidentes reportados. Para reducir los peligros relacionados con levantamientos:

- No levante cosas por encima de su propio límite
- Algunas clasificaciones de empleos tienen un requerimiento para no levantar cosas con un peso mayor a X libras
- Use técnicas de levantamiento seguras
- Obtenga ayuda con las cargas más grandes, pesadas o difíciles
- Considere usar un dispositivo para manejar los materiales
 - Podría requerirse un entrenamiento especializado
- Llame o envíe una petición a FMS a través de ReADY para recibir asistencia



Peligros especiales – Conciencia general

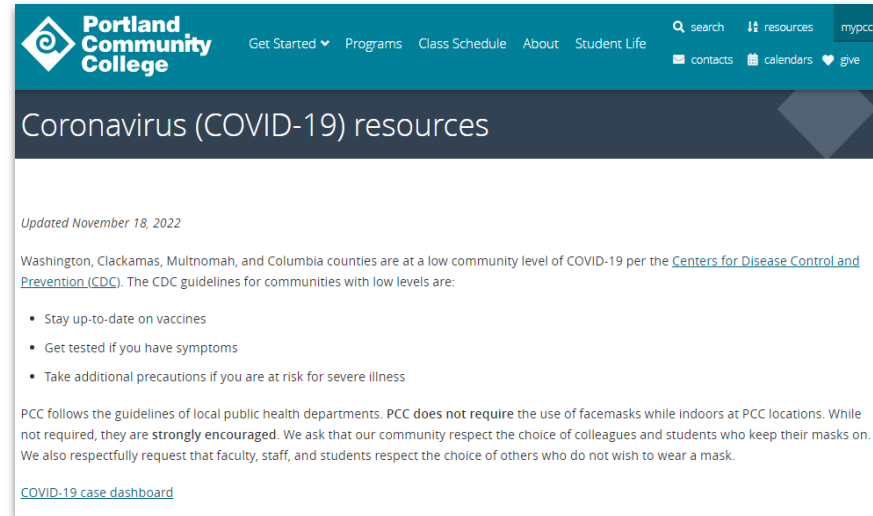
Se han implementado procedimientos y/o precauciones especiales para lo siguiente:

- Contratistas
- Materiales de construcción peligrosos
- Instalaciones eléctricas
- Espacios confinados
- Señalización
- Protección contra caídas
 - Escaleras
- Peligros biológicos
- Índice de calor $\geq 80^{\circ}\text{F}$



Información sobre COVID-19

- PCC se esfuerza para mantenerse actualizado sobre las últimas directrices de la gobernadora, OHA y los lineamientos y prácticas sólidas de otras autoridades de salud seguidos por otras instituciones
- Recursos sobre COVID-19 - Enlace disponible en la página inicial de PCC Consulte *Información sobre COVID-19*
- Envíe un correo electrónico con sus preguntas a: covidquestions@pcc.edu



Recursos de EH&S

Recursos de EH&S

Más información está disponible, incluyendo:

- Sitio web de EH&S
- *Manual de Salud y Seguridad*
 - Programas de seguridad
 - Programas ambientales
- Clases de entrenamiento de Cornerstone
- Comités de seguridad
- Documentos sobre seguridad en idiomas alternativos
- Enlaces a la información regulatoria
- Enlaces a otros departamentos
- Temas especializados – por ejemplo: moho, prueba de agua potable, otros



Descripción general del programa de Servicios de Riesgos

Agenda para la descripción general del programa de Servicios de Riesgos

- Reporte de incidentes y accidentes
- Seguridad de conductores de vehículos
- Ergonomía

Lo que nosotros hacemos

- Servicios de Riesgos es responsable de la planeación, coordinación y administración en todo el distrito de un programa comprehensivo para manejo de riesgos que está diseñado para proteger los bienes del Colegio. Este programa de manejo de riesgos mitiga los riesgos para el Colegio que podrían tener impactos adversos en las operaciones del Colegio, **seguridad de empleados y estudiantes**, estabilidad financiera y relaciones comunitarias.

Quiénes somos

- Rob Gabris, Administrador de Riesgos
- Nickie Blasdel, Especialista para Reclamos sobre Manejo de Riesgos
- Kelly Brown, Especialista del Programa de Manejo de Riesgos

Seguridad de empleados, estudiantes y otros

- Reporte de incidentes y accidentes
- Información en línea
- Seguridad de conductores de vehículos
- Ergonomía

Seguridad de conductores de vehículos

Cuando se maneja un vehículo para los asuntos del Colegio:

Notificación para conductores de vehículos y formularios de reconocimiento

Reporte todas las infracciones y colisiones mientras conduzca cualquier vehículo para los asuntos del Colegio.

Seguridad de conductores de vehículos

Cuando se manejan los vehículos del Colegio:

- Debe completarse un entrenamiento sobre seguridad de conductores de vehículos

Los “vehículos del Colegio” incluyen:

- Vehículos de flotilla
- Vehículos rentados
- Vehículos arrendados

Driver information
Training

[Sign up for training in MyCareer@PCC »](#)

Ergonomía

- La meta es la prevención de los trastornos musculoesqueléticos relacionados con el trabajo
- Asegurar que todos los empleados estén informados sobre el programa de ergonomía a través de Servicios de Riesgos y Servicios de ADA
- Es fundamental reportar los problemas de inmediato
- El plan de ergonomía general es promover el mejoramiento constante en las estaciones de trabajo y operaciones
- Use la Intranet de PCC para solicitar los servicios de ergonomía de Servicios de Riesgos

Ergonomía

Autoevaluación de ergonomía

Hoja de sugerencias para ajustar las sillas de oficina

Petición de evaluación ergonómica

PUBLIC SAFETY



PORTLAND COMMUNITY COLLEGE

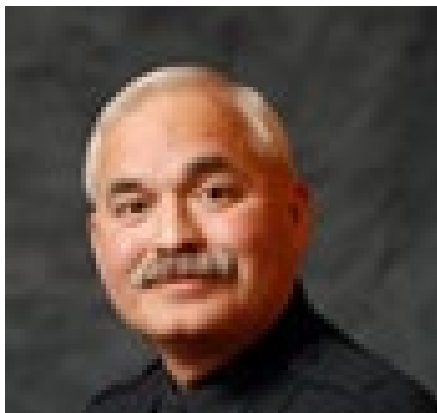
<https://www.pcc.edu/public-safety>



Su Departamento de Seguridad Pública

Director Provisional: Joe Gamble

Su Departamento de Seguridad Pública



Teniente Rick Rivera

- 8 años como sargento de Seguridad Pública
- 24+ años con el Colegio Comunitario de Portland
- 18 años con el Departamento de Policía de Gresham

Su Departamento de Seguridad Pública

- 1 director de seguridad pública
- 1 teniente de seguridad pública
- 4 sargentos de campus
- 32 oficiales de seguridad pública
- 1 coordinador de comunicaciones
- 6 oficiales de comunicaciones
- 1 administrador de emergencias
- 1 asistente administrativo
- 1 administrador de control de acceso
- 1 especialista de cumplimiento de Clery



Su Departamento de Seguridad Pública

Oficiales de seguridad pública:

- No portan armas
- Tienen una licencia del Estado de Oregón como profesionales de seguridad pública
- Están certificados en Primeros Auxilios/AED & CPR
- Muchos oficiales actualmente son o fueron parte de las fuerzas policiales y/o militares

Oficiales de comunicaciones:

- Completan la Academia de Telecomunicadores de DPSST
- Tienen acceso a LEDS, NCIC, DMV y RegJIN



Cómo llamar a Seguridad Pública:

En una llamada de emergencia:

- Llamada personal: **971-722-4444**
- Teléfono de PCC: **4444**
- Teléfonos para emergencias de “**código azul**”

Para una llamada que no sea de emergencia:

- Llamada personal: **971-722-4902**
- Teléfono de PCC: **4902**



Servicios de emergencia de Seguridad Pública

- Responde a un crimen en progreso
- Responde a una lesión o emergencia médica
- Responde a las personas en crisis
- Responde a un accidente de tráfico con lesiones
- Asiste a las fuerzas policiales locales durante una emergencia



Servicios de no emergencia de Seguridad Pública

- Simulacros de evacuación de edificios
- Vehículos que no pueden abrirse y reactivación de baterías
- Desbloqueo de puertas/control de acceso
- Responde a accidentes de tráfico sin lesiones
- Acompañantes personales
- Investiga los crímenes de la propiedad sin resolver (por ejemplo, que no están en progreso)
- Consejos para la prevención de crímenes



Sistema para Alertas y Notificaciones de Emergencia en el Campus (OCEANS)

Condiciones del clima adversas

Terremoto

Evacuaciones

Eventos improvisados

Bloqueo de puertas (lockdown)

Bloqueo de puertas (lockout)



PCC Alerts

PCC Alerts es un sistema de alertas de emergencia que genera correos electrónicos y mensajes de texto para los suscriptores, permitiendo el envío rápido de información.

Las cuentas de correo electrónico de PCC están registradas automáticamente, pero usted debe registrarse para las alertas móviles.

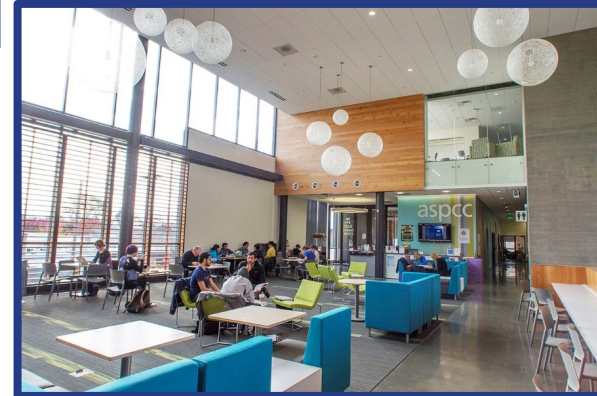
Visite MyPCC y seleccione “Regístrese para PCC Alerts” bajo Enlaces Rápidos.



Bloqueo de puertas (lockout)

Un **lockout** ocurre cuando hay una actividad policial cerca de la propiedad de PCC. Las puertas exteriores de los edificios cerca de la actividad se bloquean para prevenir la entrada de cualquier persona. Esto permite que las operaciones y las clases en los edificios continúen mientras se toma una respuesta medida para proteger al campus de las personas que se consideran ser un riesgo o peligro para la comunidad de PCC. La meta es prevenir que un sujeto entre a un edificio y encuentre un lugar para esconderse. Se enviará un mensaje en el sistema de megafonía para alertar al campus que, debido a la actividad policial en el área, las puertas del edificio deberán bloquearse (lockout).

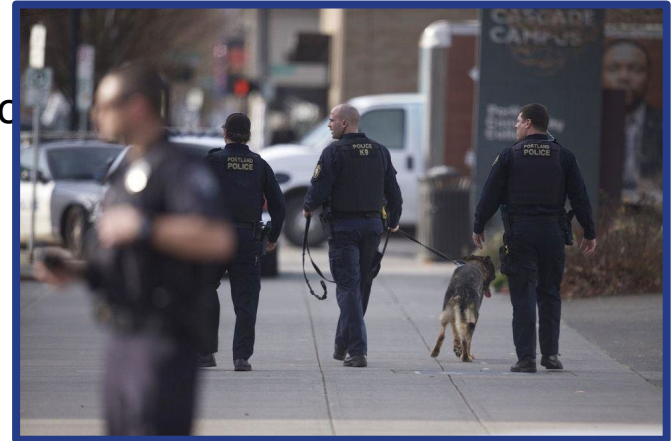
Mensaje de lockout



Bloqueo de puertas (lockdown)

Un **lockdown** ocurre cuando hay una amenaza activa en el campus.

Todas las puertas interiores y exteriores del campus afectado se bloquean y se envía un mensaje y tono de alerta en el sistema de notificaciones masivas (OCEANS), indicando que las personas en el campus corran si es seguro hacerlo o se escondan si no es seguro correr, y que confronten o peleen contra la amenaza activa si son forzados a hacerlo.



Mensaje de lockdown



***RUN
HIDE
FIGHT***

Clase sobre respuesta a amenazas activas

- Clase de entrenamiento sobre amenazas activas (2 horas)
- Ofrecida en los campus de PCC bajo petición
- Abierta para los estudiantes y empleados
- Temas cubiertos:
 - Historia de las amenazas activas
 - Su respuesta recomendada a una amenaza activa
 - Respuesta de Seguridad Pública a una amenaza activa
 - Respuesta de las fuerzas policiales a una amenaza activa
 - Prevención y preparación para lo inimaginable



Preguntas